

# КРАЈУЈЕВЦИ КРЕКО

Месечни извештај о стању животне средине у граду Крагујевцу

Година 16.

број 1 / 26

јануар 2026.



UDRUZENJE  
STAKLENO ZVONO 35

**ИЗВЕШТАЈ**  
О СТАЊУ ЖИВОТНЕ СРЕДИНЕ  
У ГРАДУ КРАГУЈЕВЦУ  
за  
**ЈАНУАР**  
**2026.**

# КРАГУЈЕВАЦ У ЈАНУАРУ

**5** АЕРОЗАГАЂЕЊЕ НА ТЕРИТОРИЈИ  
ГРАДА КРАГУЈЕВЦА У ЈАНУАРУ 2026. ГОДИНЕ

**10** ИЗВЕШТАЈ О МЕРЕЊУ КОМУНАЛНЕ БУКЕ  
ЗА ЈАНУАР 2026. ГОДИНЕ

# ВЕСТИ ЗА ЈАНУАР

16

Санација пепелишта највећи искорак  
Енергетике у прошлој години

17

Ремонт и ширење мреже су приоритет  
Енергетике након грејне сезоне

18

Грађани Крагујевца ће и ове године имати  
довољно здравствено исправне воде

19

Приоритет у 2026. водоизворишта и њихова  
ревитализација као и постројења за пречишћавање  
отпадних вода

20

У најави низ значајних докумената  
из области урбанистичког планирања

21

Јавна расправа о стратешким картама буке  
агломерације Крагујевац

22

Крагујевчани могу да рачунају на субвенције  
за енергетску ефикасност и ове године

23

Побољшани услови наставе физичког васпитања  
у Економској школи

24

Нови четинари у Парку новогодишњих јелки

25

Крагујевац наставља озелењавање  
- 2.000 нових стабала до краја 2026. године

Извештај за

# јануар

2026



Институт  
за јавно здравље  
Крагујевац

# АЕРОЗАГАЂЕЊЕ НА ТЕРИТОРИЈИ ГРАДА КРАГУЈЕВЦА У ЈАНУАРУ 2026. ГОДИНЕ

## СТРУЧНО МИШЉЕЊЕ О КВАЛИТЕТУ ВАЗДУХА

У јануару 2026. године праћен је квалитет ваздуха, имисиона мерења на више локација у граду Крагујевцу.

### СУМПОР ДИОКСИД

У току овог месеца, 24 часовне вредности сумпор диоксида биле су испод законом дозвољених  $GVI\ 125\ \mu\text{g}/\text{m}^3$ .

Максимална измерена вредност била је  $16\ \mu\text{g}/\text{m}^3$ , измерена на мерном месту насеље Ердоглија ОШ "Станислав Сремчевић" 10.01.2026. године.

### АЗОТ ДИОКСИД

У току овог месеца, 24 часовне вредности азот диоксида биле су испод законом дозвољених  $GVI\ 85\ \mu\text{g}/\text{m}^3$ .

Максимално измерена вредност била је  $63\ \mu\text{g}/\text{m}^3$ , на мерном месту раскрсница "Штафета" 12.01.2026., док је граница толеранције  $40\ \mu\text{g}/\text{m}^3$ .

### ИНДЕКС ЦРНОГ ДИМА

У току овог месеца, 24 часовне вредности индекса црног дима биле су изнад законом дозвољених  $GVI\ 50\ \mu\text{g}/\text{m}^3$ .

Максимално измерена вредност била је  $69\ \mu\text{g}/\text{m}^3$ , на мерном месту раскрсница "Мала вага" 05.01.2026. године. На локацији раскрсница "Мала Вага" укупно је било током јануара 8 дана са вредностима за чађ изнад законом дозвољене вредности  $GVI\ 50\ \mu\text{g}/\text{m}^3$ .

На осталим мерним местима било је прекорачење један дан на локацији "Чистоћа".

Резултати испитивања концентрација  $\text{SO}_2$ , чађи,  $\text{NO}_2$  (основне загађујуће материје) на подручју града Крагујевца у току ЈАНУАРА 2026. године

Локалне мерне станице за имисиона мерења (24 h мерења)	СРЕДЊА МЕСЕЧНА ВРЕДНОСТ			МАКСИМАЛНА ВРЕДНОСТ			БРОЈ ДАНА ИЗНАД ГВИ			
	$\text{SO}_2$ $\mu\text{g}/\text{m}^3$	Чађ $\mu\text{g}/\text{m}^3$	$\text{NO}_2$ $\mu\text{g}/\text{m}^3$	$\text{SO}_2$ $\mu\text{g}/\text{m}^3$	Чађ $\mu\text{g}/\text{m}^3$	$\text{NO}_2$ $\mu\text{g}/\text{m}^3$	$\text{SO}_2$ $\mu\text{g}/\text{m}^3$	Чађ $\mu\text{g}/\text{m}^3$	$\text{NO}_2$ $\mu\text{g}/\text{m}^3$	
Чистоћа	6	24	24	13	52	58		1		
Споменик Штафета	4	28	36	10	43	63				
О.Ш. „Мирко Јовановић“	4	21	17	9	33	29				
Пивара	5	22	26	10	40	41				
О.Ш. "Станислав Сремчевић"	7	18	16	16	30	25				
* ГВИ (гранична вредност имисије)										
Г В И	за $\text{SO}_2$ за 24 часа							125 $\mu\text{g}/\text{m}^3$		
	за $\text{SO}_2$ за годину дана							50 $\mu\text{g}/\text{m}^3$		
	за чађ за 24 часа, одн. за годину дана							50 $\mu\text{g}/\text{m}^3$		
	за $\text{NO}_2$ за 24 часа							85 $\mu\text{g}/\text{m}^3$		

## УКУПНЕ ТАЛОЖНЕ МАТЕРИЈЕ

GVI за укупне таложне материје износи **450 mg/m<sup>2</sup>/дан.**

Укупне таложне материје у јануару 2026. године мерене су на четири мерна места: "Аутобуска станица", "Бриони" као и "медицинска школа" и раскрсница "Мала вага". Укупне таложне материје у јануару нису прекорачиле максимално дозвољену вредност (450 mg/m<sup>2</sup>/дан). На мерном месту раскрсница код аутобуске станице, измерена је највећа вредност у јануару 2026. године од **367,95 mg/m<sup>2</sup>/дан.**

Резултати испитивања концентрација укупних таложних материја на подручју града Крагујевца у току ЈАНУАРА 2026. године

МЕРНО МЕСТО	УКУПНЕ ТАЛОЖНЕ МАТЕРИЈЕ	Растворне материје	Нерастворне материје
Мерна јединица	mg/m <sup>2</sup> /дан	g/m <sup>2</sup> /дан	g/m <sup>2</sup> /дан
1. Пивара - „Бриони“	166.52	150.82	15.70
2. Аутобуска станица	367.95	289.58	78.37
3. Медицинска школа	199.11	152.59	46.52
4. Мала Вага	173.23	127.39	45.84
МДК	за укупне таложне материје	450 mg / m <sup>2</sup> / дан	

## ТЕШКИ МЕТАЛИ

Концентрације тешких метала (олова, цинка, никла и кадмијума) из таложних материја мерене су на сва четири мерна места (Мала Вага и Медицинска школа, Бриони и аутобуска станица) и у јануару 2026. године су биле у оквиру очекиваних вредности.

Резултати испитивања концентрација тешких метала из седиментних материја на испитиваним локацијама за град Крагујевац у току ЈАНУАРА 2026. године

ЛОКАЦИЈА	ОЛОВО	КАДМИЈУМ	ЦИНК	НИКЛ
ГВИ	250 µg/m <sup>2</sup> /дан	5 µg/m <sup>2</sup> /дан	400 µg/m <sup>2</sup> /дан	µg/m <sup>2</sup> /дан
Бриони	13.09	1.77	<1.00	<0.15
Аутобуска станица	15.56	1.00	<1.00	<0.15
Медицинска школа	2.40	<0.05	<1.00	<0.15
Мала Вага	8.06	<0.05	<1.00	<0.15

## СУСПЕНДОВАНЕ ЧЕСТИЦЕ величине рm10

Суспендоване честице величине PM10 мерене су на локацији ОШ "Мирко Јовановић", континуирано 24 часа, од 01.01. - 31.01.2026. године. Суспендоване честице PM10 у праћеном периоду су прелазиле граничну вредност.

Највећа вредност за PM10 била је **93,5 µg/m<sup>3</sup>**, измерена 23.01.2026. године (гранична вредност ГВИ 50 µg/m<sup>3</sup>). У јануару 2026. године укупно је било **три дана** са вредностима за суспендоване честице **PM 10** које су биле више од дозвољених.

### Тешки метали у суспендованим честицама за јануар 2026. године

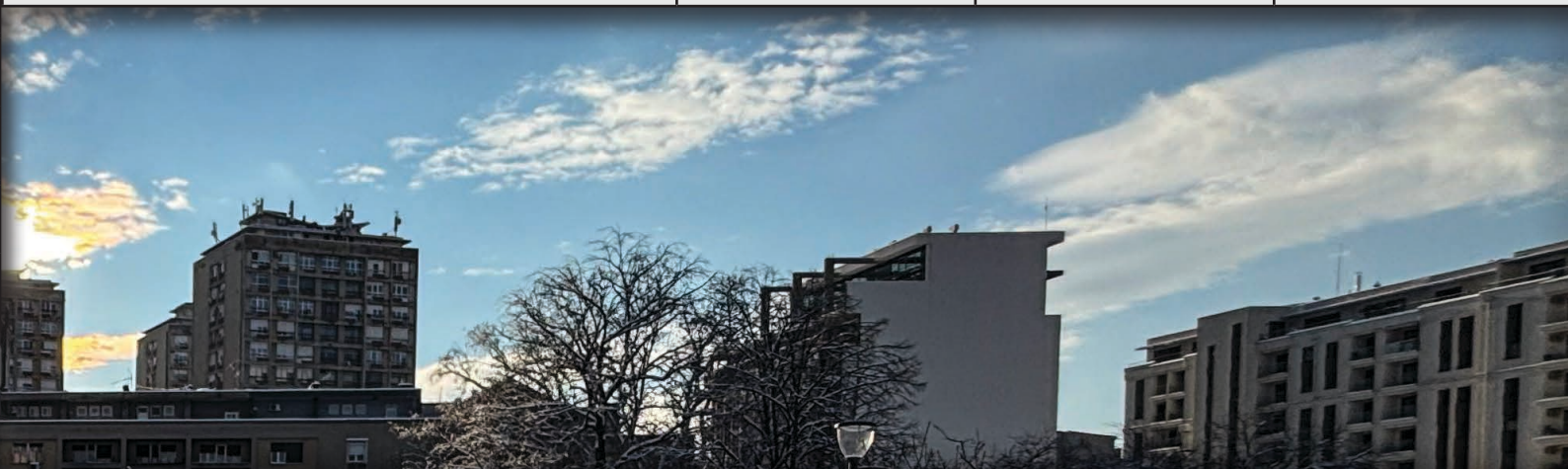
Мерно место	ОШ "Мирко Јовановић" (тешки метали у сусп. честицама PM 10)			
	Кадмијум	Олово	Никл	Арсен
Мер. Јед.	µg/m <sup>3</sup>	ng/m <sup>3</sup>	ng/m <sup>3</sup>	ng/m <sup>3</sup>
Метода испитивања	SRPS EN 14902:2005			
Број мерења	7	7	7	7
Средња месечна вредност	<0.5	0.014	<0.9	<0.9
Максимална месечна вредност	0.6	0.027	<0.9	<0.9
Број дана изнад ГВИ				

### ТЕШКИ МЕТАЛИ У PM 10

Концентрације тешких метала (кадмијума, олова, никла и арсена) у суспендованим честицама величине PM10 мерене су на локацији ОШ "Мирко Јовановић" 05.01.2026., 09.01.2026., 23.01. и 31.01.2026. године.

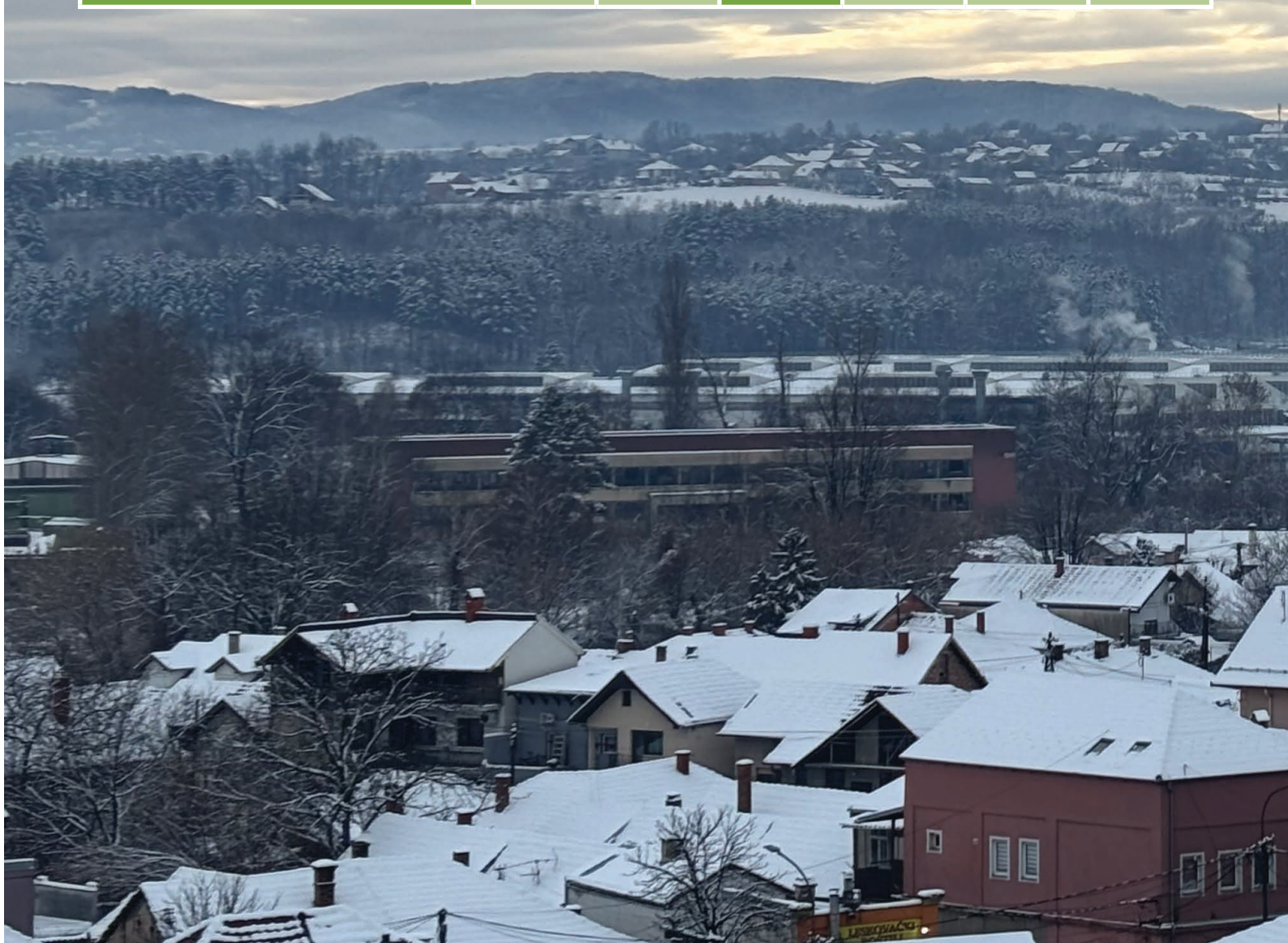
Испитане вредности за олово нису прелазиле ГВ вредност, односно испитиване вредности кадмијума, никла и арсена биле су ниже него циљне вредности за поменуте метале у суспендованим честицама PM10 током мерних дана у јануару 2026. године.

Одређивање укупних суспендованих честица и честица PM10 на локацији Незнаног јунака (О.Ш. Мирко Јовановић)	Средња месечна вредност	Максимална вредност	Број дана изнад ГВИ
PM10	30.3	93.5	3



АЗОТ ДИОКСИД и ЧАЂ  
– пореклом из саобраћаја

	АЗОТДИОКСИД			ЧАЂ		
ГВИ	85 µg/m <sup>3</sup>			50 µg/m <sup>3</sup>		
ЛОКАЦИЈА	Средња месечна вредност	Макс. вредност	Број дана изнад ГВИ	Средња месечна вредност	Макс. вредност	Број дана изнад ГВИ
Средња медицинска школа	33	48		24	33	
Мала вага	37	57		45	69	8



## ЗАКЉУЧАК

У јануару 2026. године, на основу резултата имисионих мерења, може се закључити да квалитет ваздуха није био задовољавајући, и да посматрајући појединачне параметре аерозагађења издваја се загађење чађу (раскрсница "Мала вага") са већим бројем дана (8) изнад дозвољене вредности, као и спајање више дана током месеца са вредностима које су биле изнад дозвољене вредности. Три дана су биле повишене вредности PM10 на мерној локацији насеља Аеродром.

Овакав квалитет ваздуха пре свега у насељу око раскрснице "Мала вага" могао је штетно да утиче на осетљиве популације грађана приликом дужег боравка на тој локацији.

Мереза побољшање квалитета ваздуха могу бити: краткорочне и дугорочне

## КРАТКОРОЧНЕ МЕРЕ

Редовно прање и чишћење улица и тротоара у урбаном делу града, посебно део града око аутобуске станице и самом центру (влажно прање). Ограничење кретања тешких камиона и шлепера у центру града током саобраћајних шпицева.

## ДУГОРОЧНЕ МЕРЕ

Смањивати број индивидуалних ложишта на чврста горива (дрво, угљ), рад енергана система централног даљинског грејања изменити; наставити увођење гасификације. Озелењавање јавних површина (стварањем мини паркова).



# ИЗВЕШТАЈ О МЕРЕЊУ КОМУНАЛНЕ БУКЕ

за ЈАНУАР 2026. године

Мерење и елаборирање нивоа комуналне буке у ЈАНУАРУ 2026. године спроведено је у Крагујевцу дана 15.01. и 16.01.2026. године на задатим мерним местима, одређивањем меродавног нивоа буке за дан, вече и ноћ (два мерења у дневном термину, једно мерење у вечерњем и два мерења у ноћном термину).

Мерење буке у животној средини извршено је у складу са следећим прописима: Уредба о индикаторима буке, граничним вредностима, методама за оцењивање индикатора буке, узнемиравања и штетних ефеката буке у животној средини ("Службени гласник Републике Србије", бр. 75/10), SRPS ISO 1996-2 Описивање, мерење и оцењивање буке у животној средини – одређивање нивоа буке у животној средини, Закон о заштити од буке у животној средини ("Службени гласник Републике Србије", бр. 36/09, 88/10).

РЕЗУЛТАТИ		
МЕРНО МЕСТО	Опис локација	Опис потенцијалних извора буке
1. Раскрсница код "Порте" – зона градског центра	Мерно место је травнате површине на простору летње баште угоститељског објекта "Порта". Апарат за мерење буке је окренут у правцу раскрснице улица краља Александра I Карађорђевића и Кнеза Милоша. Лево од апарата је простор летње баште, а потом поменути угоститељски објекат, десно је затрављен простор летње баште, а потом улица кнеза Милоша преко пута које се налазе објекти градске цркве. Преко пута поменуте раскрснице налазе се стамбене-пословне вишеспратнице са низом локала различите намене.	Бука до мерног места допире од саобраћаја, пролазника и музичког програма из угоститељског објекта "Порта".
2. Зона поред прометних саобраћајница, раскрсница "Мала вага"	Мерно место је са јавне површине – платоа на простору трга Мала вага. Апарат за мерење буке је окренут у правцу центра раскрснице од које се налази на растојању од 25м, лево од апарата је улица "Кнеза Милоша", а потом стамбена вишеспратница, десно од апарата је трговачко-пословни објекат, а потом стамбена вишеспратница. Иза апарата је простор трга са пар ретких високих стабала, а потом улица "Гружанска" иза које су такође вишеспратнице, стамбено-попсловног типа.	Доминантан извор буке на предметној локацији представља саобраћај са горе поменутих улица.
3. Обданиште "Чуперак"	Мерно место је паркинг простор испред обданишта "Чуперак". Апарат за мерење буке је окренут у правцу ул. "Драгослава Срејовића", на растојању од 30м од средине исте, иза које се налазе индустријски објекти фабрике "Чар", а потом у даљем низу поред улице и објекти других фирми које послују на предметној локацији. Лево од апарата је паркинг простор са аутомобилима, а потом пошумљен простор "Еко-парка Илина вода" са ниским и високим растињем. Десно од апарата је затрављен отворен простор, потом ретко ниско и високо растиње које се простира све до парцеле на коме се налазе индустријски објекти.	Бука до мерног места допире из индустријских објеката на предметној локацији и од саобраћаја који се одвија горе наведеном улицом.

<p>4. Насеље Аеродром – стамбена зона</p>	<p>Мерно место је са јавне површине - тротоара поред јавне чесме у насељу Аеродром. Околни простор чини затрављена површина са врло ретким високим растињем, а потом у окружењу стамбене вишеспратнице. Апарат за мерење буке је окренут у правцу једне од вишеспратница ка јужном делу насеља. Лево и десно од апарата су стамбене вишеспратнице, иза апарата су објекти и двориште дечјег обданишта "Полетарац".</p>	<p>Бука до мерног места допире од саобраћаја са улица које окружују насеље, од деце која се играју у дворишту обданишта и од пролазника.</p>
<p>5. У болничкој зони, КЦ Крагујевац – на травњаку у правцу ул. Змај Јовина- споменик Михајлу Илићу.</p>	<p>Мерно место је са простора малог парка поред споменика др Михајлу Илићу. Апарат за мерење буке је окренут у правцу зграде у којој се налази економско-финансијска служба, иза апарата је објекат централне болничке кухиње на којој је монтиран вентилатор који на предметној локацији представља извор са највишим нивоом буке, десно од апарата је објекат у коме је смештено одељење за инфективне болести, лево је објекат у коме су смештена одељења за правне послове и одељење за кожне болести.</p>	<p>Бука до мерног места допире од саобраћаја са локалних улица из болничког круга, са улице Змај Јовине и од горе поменутог вентилатора на објекту кухиње.</p>
<p>6. Зона одмора и рекреације, Велики парк</p>	<p>Мерно место је са простора Великог парка. Апарат за мерење буке је постављен 30m од улице Сестре Јањић и окренут у правцу исте иза које се налази зграда факултета инжењерских наука, лево од апарата на око 30m је угоститељски објекат, десно и иза апарата је простор парка са високим растињем средње густине.</p>	<p>Бука до мерног места допире од саобраћаја са улице Сестре Јањић, из поменутог угоститељског објекта и пролазника са предметне локације.</p>

## Методологија

Одређивање вредности дневног и ноћног нивоа комуналне буке вршено је према прописаној методологији.

Мерење нивоа буке вршено је прецизним импулсним мерачем нивоа звука NORSONIC тип NOR 118. За једно трећинску октавну анализу буке коришћен је филтер сет. Калибрација је извршена пре и после самог мерења.

Пре одређивања нивоа комуналне буке, одређивани су микроклиматски услови, који су од значаја за меродавност резултата: температура ваздуха, релативна влажност ваздуха, ваздушни притисак и брзина ветра добијени су од локалне хидрометеоролошке станице, која је у саставу Републичког хидрометеоролошког завода

Мерење буке у комуналној средини извршено је на висини од 1,2 m до 1,5 m од површине терена, на удаљености најмање 3,5 m од зидова објекта. Мерење буке којој су изложене зграде у насељима вршено је на 1 до 2m од фасаде.

Приликом мерења на отвореном простору одређена је и учесталост проласка лаких и тешких моторних возила.

### АКУСТИЧКЕ КАРАКТЕРИСТИКЕ БУКЕ

ВРЕМЕНСКА	ФРЕКВЕНЦИЈСКА
<i>Непроменљива бука:</i>	<i>Широкопојасна бука:</i>
<i>Променљива бука:</i>	<i>Ускопојасна бука:</i>
<i>Испрекидана бука:</i>	<i>Са истакнутим тоном:</i>
<i>Импулсна бука:</i>	<i>Са нискофреквентним садржајем:</i>
<i>Током мерења, промена нивоа буке „споро„ је показала колебање веће од 5dBA, па је стога бука променљива.</i>	<i>Спектралном анализом је утврђено да је расподела звучне енергије у више суседних октава равномерна.</i>

МЕРНО МЕСТО 1		Еквивалентни ниво dB(A)			
		измерени ниво	додатак	меродавни ниво	дозвољени ниво
ДАН	8.00 - 11.00	65.4		65	65
	13.00 -16.00	64.4		64	65
ВЕЧЕ	18.00 - 23.00	64.7		65	65
НОЋ	23.00 - 02.00	60.8		61	55
	03.00 - 06.00	50.9		51	55
ОЦЕНА	Према Уредби о индикаторима буке, граничним вредностима, методама за оцењивање индикатора буке, узнемиравања и штетни ефеката буке у животној средини (Сл.гласник Републике Србије, бр. 75/2010), меродавни нивои буке испитаних звучних извора <b>не прелазе дозвољени ниво за зону дуж главних градских саобраћајница</b> (за дан и вече, максимални дозвољени ниво 65 dBA) и за ноћ (максимални дозвољени ниво 55 dBA)				

МЕРНО МЕСТО 2		Еквивалентни ниво dB(A)			
		измерени ниво	додатак	меродавни ниво	дозвољени ниво
ДАН	8.00 - 11.00	64.9		65	65
	13.00 -16.00	64.1		64	65
ВЕЧЕ	18.00 - 23.00	68.1		68	65
НОЋ	23.00 - 02.00	61.2		61	55
	03.00 - 06.00	57.9		58	55
ОЦЕНА	Према Уредби о индикаторима буке, граничним вредностима, методама за оцењивање индикатора буке, узнемиравања и штетни ефеката буке у животној средини (Сл.гласник Републике Србије, бр. 75/2010), меродавни нивои буке испитаних звучних извора <b>не прелазе дозвољени ниво за зону градски центар</b> (за дан и вече, максимални дозвољени ниво 65 dBA) и за ноћ, (максимални дозвољени ниво 55 dBA)				

МЕРНО МЕСТО 3		Еквивалентни ниво dB(A)			
		измерени ниво	додатак	меродавни ниво	дозвољени ниво
ДАН	8.00 - 11.00	55.1		55	50
	13.00 -16.00	56.4		56	50
ВЕЧЕ	18.00 - 23.00	55.5		56	50
НОЋ	23.00 - 02.00	52.8		53	40
	03.00 - 06.00	50.6		51	40
ОЦЕНА	Према Уредби о индикаторима буке, граничним вредностима, методама за оцењивање буке, узнемиравања и штетни ефеката буке у животној средини (Сл.гласник Републике Србије, бр. 75/2010), меродавни нивои буке испитаних звучних извора <b>не прелазе дозвољени ниво за зону чисто стамбено подручје</b> (за дан и вече, максимални дозвољени ниво 55 dBA) и за ноћ (максимални дозвољени ниво 45 dBA)				

МЕРНО МЕСТО 4		Еквивалентни ниво dB(A)			
		измерени ниво	додатак	меродавни ниво	дозвољени ниво
ДАН	8.00 - 11.00	50.3		50	55
	13.00 -16.00	57.0		57	55
ВЕЧЕ	18.00 - 23.00	53.5		54	55
НОЋ	23.00 - 02.00	44.0		44	45
	03.00 - 06.00	43.6		44	45
ОЦЕНА	Према Уредби о индикаторима буке, граничним вредностима, методама за оцењивање индикатора буке, узнемиравања и штетних ефеката буке у животној средини (Сл.гласник Републике Србије, бр. 75/2010), меродавни нивои буке испитаних звучних извора <b>не прелазе дозвољени ниво за зону чисто стамбено подручје</b> (за дан и вече, максимални дозвољени ниво 55 dBA) и за ноћ (максимални дозвољени ниво 45 dBA)				

МЕРНО МЕСТО 5		Еквивалентни ниво dB(A)			
		измерени ниво	додатак	меродавни ниво	дозвољени ниво
ДАН	8.00 - 11.00	55.1		55	50
	13.00 -16.00	57.7		58	50
ВЕЧЕ	18.00 - 23.00	50.3		50	50
НОЋ	23.00 - 02.00	49.9		50	40
	03.00 - 06.00	46.8		47	40
ОЦЕНА	Према Уредби о индикаторима буке, граничним вредностима, методама за оцењивање индикатора буке, узнемиравања и штетни ефеката буке у животној средини (Сл.гласник Републике Србије, бр. 75/2010), меродавни нивои буке испитаних звучних извора <b>не прелазе дозвољени ниво за болничке зоне и опоравилишта</b> (за дан и вече, максимални дозвољени ниво 50 dBA) и <b>за ноћ</b> (максимални дозвољени ниво 40 dBA)				

МЕРНО МЕСТО 6		Еквивалентни ниво dB(A)			
		измерени ниво	додатак	меродавни ниво	дозвољени ниво
ДАН	8.00 - 11.00	51.8		52	50
	13.00 -16.00	49.9		50	50
ВЕЧЕ	18.00 - 23.00	50.5		51	50
НОЋ	23.00 - 02.00	44.8		45	40
	03.00 - 06.00	46.4		46	40
ОЦЕНА	Према Уредби о индикаторима буке, граничним вредностима, методама за оцењивање индикатора буке, узнемиравања и штетни ефеката буке у животној средини (Сл.гласник Републике Србије, бр. 75/2010), меродавни нивои буке испитаних звучних извора <b>не прелазе дозвољени ниво за зону одмора и рекреације, велики паркови</b> (за дан и вече, максимални дозвољени ниво 50 dBA) и <b>за ноћ</b> (максимални дозвољени ниво 40 dBA).				

## ЗАКЉУЧАК

- **Мерно место бр. 1. "Порта"** – посматрано према Уредби о индикаторима буке, граничним вредностима, методама за оцењивање индикатора буке, узнемиравања и штетних ефеката буке у животној средини ("Сл.гласник РС", бр. 75/10) и документу бр. 3/2014 – Акустичко зонирање града Крагујевца, припада зони бр. 5 – Градски центар, занатска, трговачка, административно-управна зона са становима, зона дуж аутопутева, магистралних и градских саобраћајница, дозвољена бука за дан 65 dB и за ноћ 55 dB.

- **Мерно место бр. 2. Раскрсница "Мала вага"** - посматрано према Уредби о индикаторима буке, граничним вредностима, методама за оцењивање индикатора буке, узнемиравања и штетних ефеката буке у животној средини ("Сл.гласник РС", бр. 75/10) и документу бр. 3/2014 – Акустичко зонирање града Крагујевца, припада зони бр. 5 – Градски центар, занатска, трговачка, административно-управна зона са становима, зона дуж аутопутева, магистралних и градских саобраћајница, дозвољена бука за дан 65 dB и за ноћ 55 dB.

- **Мерно место бр. 3. Индустриска зона, обданиште "Чуперак"** – посматрано према Уредби о индикаторима буке, граничним вредностима, методама за оцењивање индикатора буке, узнемиравања и штетних ефеката буке у животној средини ("Сл.гласник РС", бр. 75/10) и документу бр. 3/2014 – Акустичко зонирање града Крагујевца, припада зони бр. 6 – Индустриска, складишна и сервисна подручја и транспортни терминали без стамбених зграда – (На граници ове зоне бука не сме прелазити граничну вредност у зони са којом се граничи), дозвољена бука за дан 65 dB и за ноћ 55 dB. Према намени и предметној локацији на којој се налази обданиште "Чуперак" зона у коју се може сврстати је зона бр.1 - Подручја за одмор и рекреацију, болничке зоне и опоравилишта, школе, културно-историјски локалитети, велики паркови, дозвољена бука за дан 50 dB и за ноћ 40 dB.

- **Мерно место бр. 4. – насеље "Аеродром"**, - насеље "Аеродром"- посматрано према Уредби о индикаторима буке, граничним вредностима, методама за оцењивање индикатора буке, узнемиравања и штетних ефеката буке у животној средини ("Сл.гласник РС", бр. 75/10) и документу бр. 3/2014 – Акустичко зонирање града Крагујевца, припада зони бр. 3 – Чисто стамбено подручје, дозвољена бука за дан 55 dB и за ноћ 45 dB.

- **Мерно место бр. 5. – Болничка зона-споменик др Михајлу Илићу** – посматрано према Уредби о индикаторима буке, граничним вредностима, методама за оцењивање индикатора буке, узнемиравања и штетних ефеката буке у животној средини ("Сл.гласник РС", бр. 75/10) и документу бр. 3/2014 – Акустичко зонирање града Крагујевца, припада зони бр. 1 – Подручја за одмор и рекреацију, болничке зоне и опоравилишта, школе, културно-историјски локалитети, велики паркови, дозвољена бука за дан 50 dB и за ноћ 40 dB.

- **Мерно место бр. 6. – Велики парк** – посматрано према Уредби о индикаторима буке, граничним вредностима, методама за оцењивање индикатора буке, узнемиравања и штетних ефеката буке у животној средини ("Сл.гласник РС", бр. 75/10) и документу бр. 3/2014 – Акустичко зонирање града Крагујевца, припада зони бр. 1 – Подручја за одмор и рекреацију, болничке зоне и опоравилишта, школе, културно-историјски локалитети, велики паркови, дозвољена бука за дан 50 dB и за ноћ 40 dB.



КГЕКОВЕСТИ  
ЈАНУАР  
2026.



# Санација пепелишта највећи искорак Енергетике у прошлој години

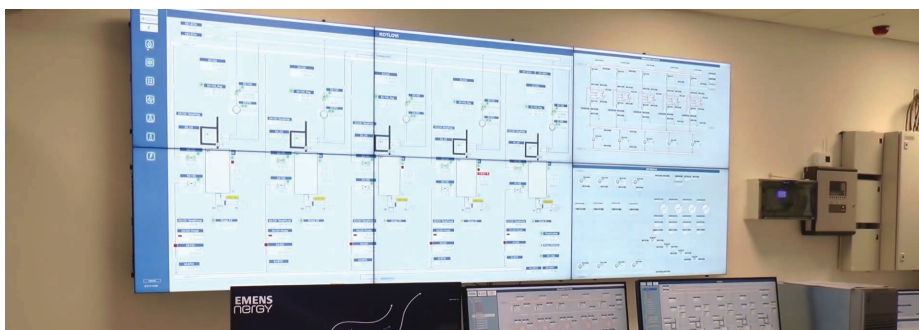


# Н

акон прве фазе која је подразумевала замену старих котлова новима на гас, највећи искорак у прошлој години за Енергетику представља друга фаза реализације уговора о санацији пепелишта. Вредност прве фазе 15 милиона, а друге три милиона евра.

Од августа прошле године до сада са пепелишта Енергетике одвезено је 6500 тона пепела од укупно 60 хиљада тона.

Према речима директора крагујевачке топлане Александара Лазовића, од првобитне идеје да се пепео користи као ресурс у цементарама, сада је у посао укључена и друга цементара, па се очекује да време одвожења пепела у наредном периоду буде далеко краће од оног које је предвиђено уговором, а то је 24 месеца.



То је оно што је најбитније и за Енергетику и за грађане Крагујевца, јер се санацијом пепелишта елиминиште озбиљна извор загађења који је већ сада, кажу надлежни, драстично смањен у односу на сам почетак.

У току су радови на уградњи калориметара, уређаја за мерење стварне предате топлотне енергије, па ће досадашњи пашални начин обрачуна топлотне енергије до почетка наредне грејне сезоне отићи у заборав.

Лазовић подсећа да је Енергетика 2024. годину завршила са губитком од милијарду 204 милиона динара.

Прошле године се ситуација поправила, па је губитак за првих девет месеци 2025. био 39 милиона динара, управо због неусаглашености између цена добављача и цена наплате топлотне енергије.

Очекивања су да ће ову годину крагујевачка топлана завршити са пословним губитком од 17,5 милиона динара.



Претходну годину „Енергетика“ је завршила са истим бројем запослених као и 2024. и у овој години планирано је ангажовање профила који су веома тражени, а на тржишту их има јако мало, нарочито стручњаке на дефицитарним радним местима.

# Ремонт и ширење мреже су приоритет Енергетике након грејне сезоне

YouTube

**П**о завршетку актуелне грејне сезоне, приоритет Енергетике биће ремонт постројења, као и ширење дистрибутивне мреже, у складу са потребама корисника. У крагујевачкој топлани подсећају да су за грејну сезону која је у току, имајући у виду ранију ситуацију са енергентима, били припремили и алтернативна горива за котларнице.



Матична локација и котларница могу као алтернативно гориво да користе лако лож-уље, док котларнице на ванматичним локацијама користе мазут.

Резервоари Енергетике су још раније били на максимуму, што значи да је крагујевачка топлана спремна да, у сваком тренутку и без обзира на околности, у потпуности обезбеди снабдевање топлотном енергијом својих корисника, без икаквих поремећаја.

При том, додају и да Енергетика за набавку лаког лож уља није користила никакве субвенције и све је финансирано средствима предузећа.

По завршетку грејне сезоне, Енергетика почиње са ремонтним радовима.



Током грејне сезоне дешавају се повремена „пуцања“ на дистрибутивној мрежи и у Енергетици тврде да су у потпуности спремни да, у таквим ситуацијама, најхитније реагују, али да се никада не може знати колико је хаварија озбиљна и колико ће настали квар утицати на редовну испоруку топлотне енергије.



Енергетика има могућност за проширење дистрибутивне мреже, али то зависи од више фактора, а пре свега од заинтересованости самих корисника.

Унапређење ефикасности рада у оквиру дистрибутивног система топлотне енергије за више од 20 хиљада корисника остаје трајни приоритет крагујевачке топлане.

## Грађани Крагујевца ће и ове године имати довољно здравствено исправне воде

YouTube

Цена воде у Крагујевцу од 1. јануара већа је за 12 одсто па ће кубик воде грађани плаћати 166 динара. У Јавном комуналном предузећу „Водовод и канализација“ кажу да ће ово повећање цена благо утицати на ликвидност предузећа, али неће омогућити инвестициона улагања.



И поред проблема са нижим водостајем на акумулацијама, грађани ће ове године имати довољно здравствено исправне воде, поручују из крагујевачког Водовода.

Као и прошле године, јануар је донео повећање цене воде у Крагујевцу, овог пута од 12 одсто за све потрошаче.

Грађани ће кубик воде плаћати 166 динара са ПДВ-ом, а прве рачуне ће добити у фебруару.

У Јавном комуналном предузећу „Водовод и канализација“ кажу да ће ово повећање цена само благо утицати на ликвидност предузећа које је оптерећено дуговањима нередовних платиша.

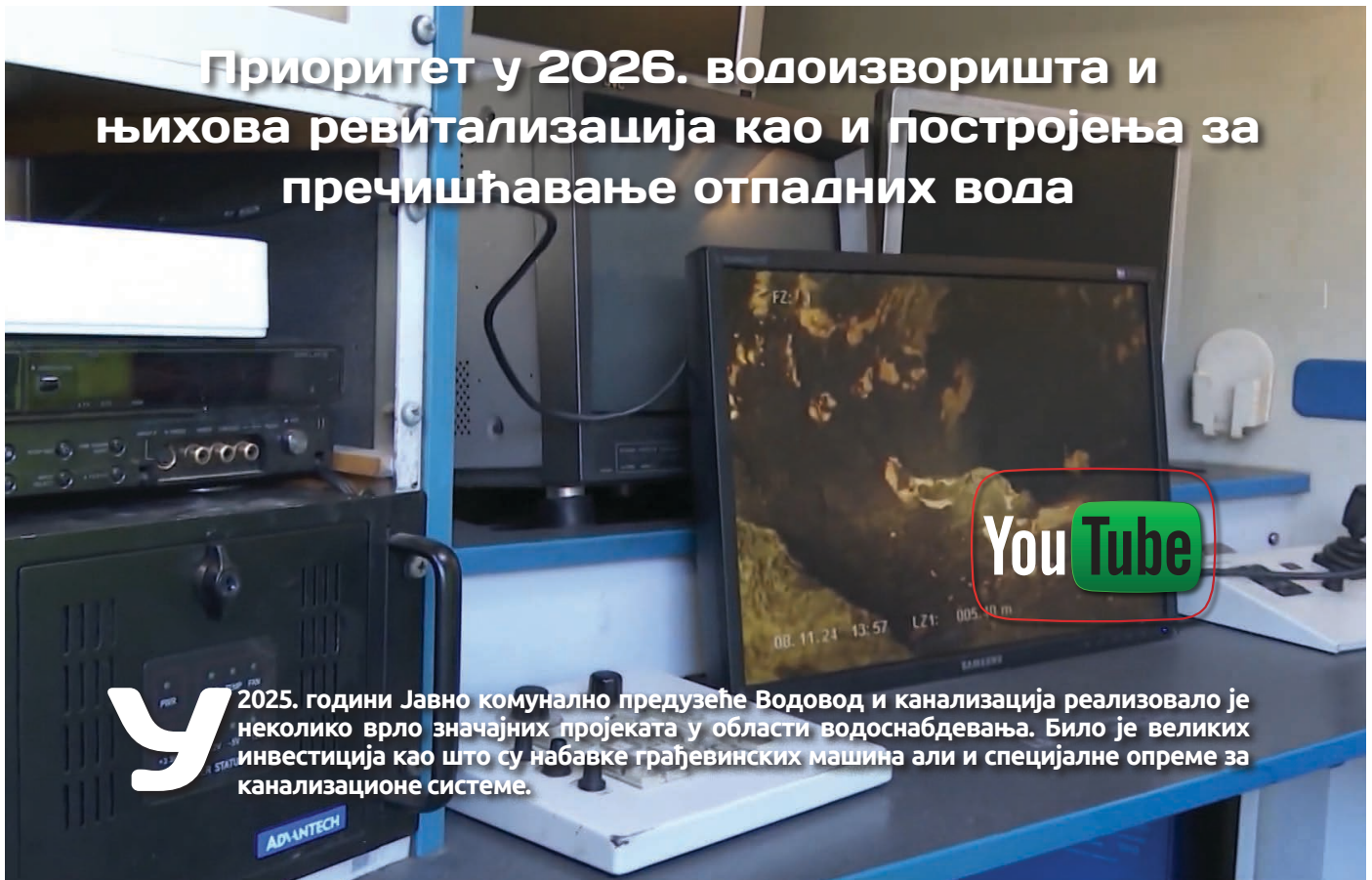
Сушне године донеле су и проблеме са ниским водостајем на акумулацијама. Ипак, стање су побољшале временске прилике и падавине у последњих неколико недеља.

Најбоља ситуација је на водоизворишту Брзан, одакле се снабдева трећина потрошача у Крагујевцу, где је водостај Велике Мораве метар и 40 центиметара виши од нормалног.

Упркос свим проблемима и тешкоћама које се очекују и у овој години, из Јавног комуналног предузећа „Водовод и канализација“ поручују да ће грађани и привреда током целе 2026. имати на располагању довољно здравствено исправне воде.



## Приоритет у 2026. водоизворишта и њихова ревитализација као и постројења за пречишћавање отпадних вода



**У** 2025. години Јавно комунално предузеће Водовод и канализација реализовало је неколико врло значајних пројеката у области водоснабдевања. Било је великих инвестиција као што су набавке грађевинских машина али и специјалне опреме за канализационе системе.

На водоизворишту Брзан урађена је ревитализација три рени бунара и на тај начин добијене су нове количине воде са тог водоизворишта.

Реконструкцијом ових бунара повећавају се капацитети система "Морава" за око 60 литара у секунди, чиме ће се добити нове количине воде за потребе грађана.

И у овој години крагујевачки водовод очекује наставак радова на ревитализацији рени бунара.

Пројектом "Паметни водомери" наставља се са ревитализацијом изворишта Брзан, где су већ обновљена три рени бунара.

Крагујевцу је потребно преко 40.000 индивидуалних водомера и више од 5 хиљада централних, а сви они треба да буду са даљинским читавањем.

Приоритет у 2026. биће пре свега на водоизвориштима и њиховој ревитализацији, али и постројењима за пречишћавање отпадних вода.

Ту су и процеси аутоматизације и дигитализације самог рада. Велики помак у овој години биће и у тачности читавања водомера.

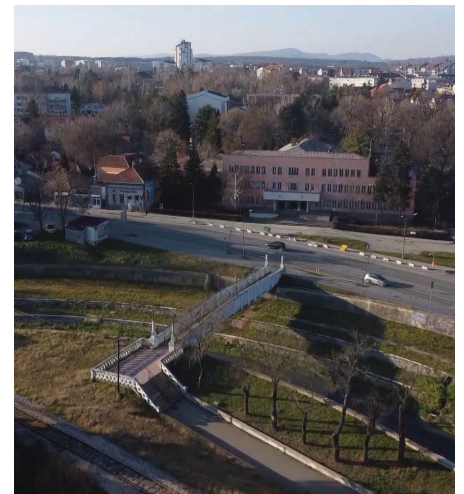
Овај пројекат урадила је група младих ентузијаста из Водовода, а нов систем бележиће време и тачност читавања, као и видео запис. Све то ће у истом тренутку бити пренето на одговарајући рачунар у Водоводу.



# У најави низ значајних докумената из области урбанистичког планирања



У прошлој години започео је нови циклус урбанистичког планирања града који датира још од 2023. када је и формално усвојен нови Генерални урбанистички план Крагујевац 2030.



Просторни план града Крагујевца посебно је значајан за ванградско подручје. То је једини директно спроводиви документ за сеоска насеља.

Планове вишег хијерархијског реда, односно ширег подручја који су од значаја за град доноси Влада Републике Србије, а контролишу државне институције.

Ту су Просторни план подручја посебне намене предела изузетних одлика планине Рудник који ће ући у годишњи програм Агенције за просторно планирање и урбанизам Републике Србије.

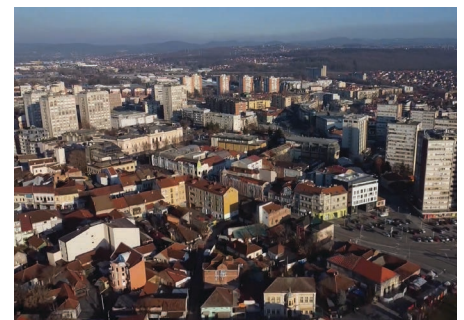
Важна је и израда Просторног плана подручја посебне намене слива акумулације Гружа која је почела 2024.

Тренутно је Нацрт Просторног плана на доради.

Град Крагујевац учествује и у програмима и пројектима међународне сарадње.

Од посебног су значаја и УН Хабитат програми који се спроводе у Крагујевцу.

Главни урбаниста града Крагујевца најављује низ значајних докумената из области урбанистичког и планског планирања.



# Јавна расправа о стратешким картама буке агломерације Крагујевац

У оквиру Јавне расправе о стратешким картама буке агломерације Крагујевац, која се спроводи у складу са Законом о заштити од буке у животној средини,

Одељење за заштиту животне средине организовало је отворени састанак за сва заинтересована лица, коме је присуствовао Стефан Никезић, члан Градског већа за унапређење и заштиту животне средине.

Законом је прописано да се стратешке карте буке обавезно израђују за агломерације са више од 100.000 становника и да служе као основ за израду будућих акционих планова заштите од буке.

Стратешка карта буке представља приказ података о нивоима буке на одређеном подручју и користи се за процену укупне изложености становништва буци од различитих извора, као и за предвиђање нивоа буке на конкретном простору.

Према речима Стефана Никезића, члана Градског већа за унапређење и заштиту животне средине, Крагујевац је четврти град у Србији који ће имати стратешке карте буке. **- Главни приоритет је смањење буке на територији целог града, а посебно у централном градском језгру. Ово је прва фаза, а следећи корак је израда акционог плана**- истакла је Никезић.



Дејан Тодоровић из фирме „Diligent Acoustics“, која је предводила конзорцијум за израду стратешких карата буке за град Крагујевац, нагласио је да је циљ овог документа, поред информисања јавности и заинтересованих страна, сагледавање укупног проблема

буке у великим агломерацијама. **- Стратешке карте буке обухватају буку од саобраћаја и индустрије и мапирају кључне изворе загађења који највише утичу на квалитет живота и здравље становништва**- рекао је Тодоровић.

# Крагујевчани могу да рачунају на субвенције за енергетску ефикасност и ове године

YouTube

**П**обољшање квалитета ваздуха, уштеда енергије, али и новца, основни су циљеви мера енергетске ефикасности које се спроводе на територији града Крагујевца



Побољшање квалитета ваздуха, уштеда енергије, али и новца, основни су циљеви мера енергетске ефикасности које се спроводе на територији града Крагујевца.

Током претходне године у фокусу су били јавни објекти и домаћинства.

Грађани Крагујевца који се греју на чврсто гориво могли су током претходне године да конкуришу за субвенције и уз помоћ града и државе котлове на угља замени котловима на гас или пелет.

Субвенције у износу од око 100.000 динара, у оквиру јавног позива Министарства заштите животне средине, у 2025. години добило је 200 домаћинстава.



Актуелан је био и јавни позив Министарства рударства и енергетике који се односио на све мере енергетске ефикасности.

У фокусу су били и јавни објекти.

У комплетну енергетску санацију Основне школе „Ђура Јакшић“ уложено је 90 милиона динара.

Град је обезбедио 60 милиона динара, а остатак од 30 милиона стигао је из Министарства рударства и Енергетике.

Постављена је нова алуминијумска столарија и унутрашња лед расвета, урађена



је нова изолација, а радило се и на систему грејања.

Спровођење мера енергетске ефикасности на територији града Крагујевца биће настављено и у овој години.

Грађани могу да рачунају на субвенције за замену столарије, постављање изолације, набавку топлотних пумпи, соларних панела или нових котлова.

У плану је изградња још пет соларних електрана на јавним објектима, од којих ће четири бити финансиране средствима Фондације за отворено друштво, док је за једну новац обезбеђен из градског буџета.



# Побољшани услови наставе физичког васпитања у Економској школи



**Р**ади унапређења услова рада у образовним установама, у Економској школи завршени су радови на замени столарије у фискултурној сали чиме су остварени значајни помаци у енергетској ефикасности и квалитету услова за рад и боравак ученика.



Радове је финансирао Град Крагујевац, а школу је тим поводом обишао Душан Алексић, члан Градског већа за образовање.

Након прве фазе радова која је подразумевала замену комплетне столарије на школи, завршени су и радови у фискултурној сали за шта је из градског буџета издвојено 1.073.000 динара, рекао је Душан Алексић. Заменом столарије значајно су побољшани услови за рад, јер је температура у сали виша за око 10°C. Радови на замени столарије трајали су три недеље, а током њиховог извођења, настава се одвијала у Другој крагујевачкој гимназији, истакао је Алексић. Он је додао да се радови настављају и да је у току завршна фаза радова на уређењу свлачионица, чији се завршетак очекује до краја марта, чиме ће реконструкција фискултурне сале бити у потпуности приведена крају.



- **Заменом столарије у фискултурној сали значајно су побољшани услови за рад и извођење наставе физичког васпитања**- истакао је Иван Божовић, директор Економске школе. Завршетком планираних радова школа ће добити



функционалну и модерно опремљену фискултурну салу, што ће допринети квалитету наставе и здравијем школском окружењу. Божовић је, у име школе и ученика, изразио велико задовољство и захвалност Градској управи на подршци.

## Нови четинари у Парку новогодишњих јелки



**И** ове године, након новогодишњих празника, ЈКП Шумадија и Спомен парк "Крагујевачки октобар" настављају акцију садње јелки са бусеном.

YouTube



У Парку новогодишњих јелки малишани Предшколске установе "Чили и Вили" са својим васпитачима, организаторима акције и грађанима засадили су јелке које су током новогодишњих и божићних празника уносиле топлину, мирис и празнични дух у домове Крагујевчана. У име града са малишанима предшколске установе четинаре је засадио Стефан Јовановић, члан Градског већа за комуналне делатности.

Оценивши акцију вишеструко значајном, Маријана Станковић, директорка Спомен парка "Крагујевачки октобар" је рекла да доприноси пошумљавању и уређењу меморијалног комплекса, али и подстиче грађане да новогодишње јелке са бусеном након празника засаде како би

наставиле да живе у природном окружењу. Она је истакла да грађани и наредних дана могу да контактирају службу уређења и одржавања у Спомен парку и да ће им помоћи да засаде своју јелку.

**- Садња дрвећа је основни корак бриге о одржавању и обнављању шума и заштити животне средине**- рекао је Срђан Марковић, координатор послова ЈКП Шумадија, подсетивши да ово предузеће реализује бројне еколошке акције. **Једна од њих је садња новогодишњих јелки које су своје место у меморијалном комплексу добиле пре три године. Надам се да ће као једна од лепших постати традиционална-** истакао је Марковић и додао да ће данас бити засађено десет четинара.



# Крагујевац наставља озелењавање - 2.000 нових стабала до краја 2026. године

У оквиру акције “Врати дах природи – посади дрво”, свако посађено стабло представља корак ка чистијем ваздуху и лепшем изгледу града.

YouTube

У оквиру ове акције коју је локална самоуправа покренула 2022. године, до краја 2026. биће посађено две хиљаде нових стабала.

Садњом нових стабала у граду, настављено је озелењавање јавних површина на 67 локација.

На основу одлуке о спровођењу акције “Врати дах природи – посади дрво”, која је ступила на снагу 2022. године, инвеститори који граде стамбени или стамбено-пословни објекату граду, у обавези су да изврше садњу лишћарских садница и то на основу планираног броја станова или бруто развијене грађевинске површине будућег објекта.

Потврду о садњи прописаног броја садница издаје Сектор зеленила Јавног комуналног предузећа “Шумадија”.

Крагујевац тежи статусу зеленог града, и ниједан град не може да расте и развија се на штету зелене инфраструктуре. Оно што је најважније је да нема непоштовања ове одлуке.

Имајући у виду обим изградње стамбено-пословних објеката у Крагујевцу, ово је може се рећи масовна акција озелењавања града. Циљ је да пошумљеност територије Крагујевца буде око 50 одсто.



КГ еко билтен (месечни билтен о стању животне средине у граду Крагујевцу) је настао у сарадњи Одељења за заштиту животне средине Града Крагујевца са Институтом за јавно здравље - Крагујевац и удружењем грађана "Стаклено звоно"

ЧЛАН ГРАДСКОГ ВЕЋА ЗА УНАПРЕЂЕЊЕ И ЗАШТИТУ ЖИВОТНЕ СРЕДИНЕ  
Стефан Никезић

Трг Слободе 3  
34000 Крагујевац

ГРАД КРАГУЈЕВАЦ  
ГРАДСКА УПРАВА ЗА РАЗВОЈ И ИНВЕСТИЦИЈЕ  
Начелнк управе : Снежана Петровић

ОДЕЉЕЊЕ ЗА ЗАШТИТУ ЖИВОТНЕ СРЕДИНЕ  
начелник мр Драган Маринковић,

Трг Слободе 3

[www.kragujevac.ls.gov.rs](http://www.kragujevac.ls.gov.rs)

Драгана Мркаљ  
дипломирани биолог - еколог, саветник

КГ ЕКО билтен 01/25  
за јануар 2026.  
изашао је 28.04.2026. године

Издавач :

ГРАДСКА УПРАВА ЗА РАЗВОЈ И ИНВЕСТИЦИЈЕ  
Одељење за заштиту животне средине града Крагујевца

Уређује:  
Удружење "Стаклено звоно"

Зорица Савић Ранковић  
Бојан Ранковић

Фотографије: Бојан Ранковић,  
Билтен садржи податке преузете из извештаја  
Института за јавно здравље – Крагујевац